

L

LECTURA

ALTRES CAPACITATS

Cita amb l'art singular

SUPLEMENT DOMINICAL DE SEGRE

6 d'octubre del 2019

Núm. 1.115



01115



8437001255030





ART

Expressions sense prejudicis

La casa Dalmases de Cervera acull fins al 20 d'octubre l'exposició 'Art singular, elogi de les emocions'. Més de cinquanta artistes, entre referents internacionals i aficionats, comparteixen espai per donar visibilitat a l'art produït per persones amb altres capacitats i trastorns mentals. Una exposició per trencar prejudicis.

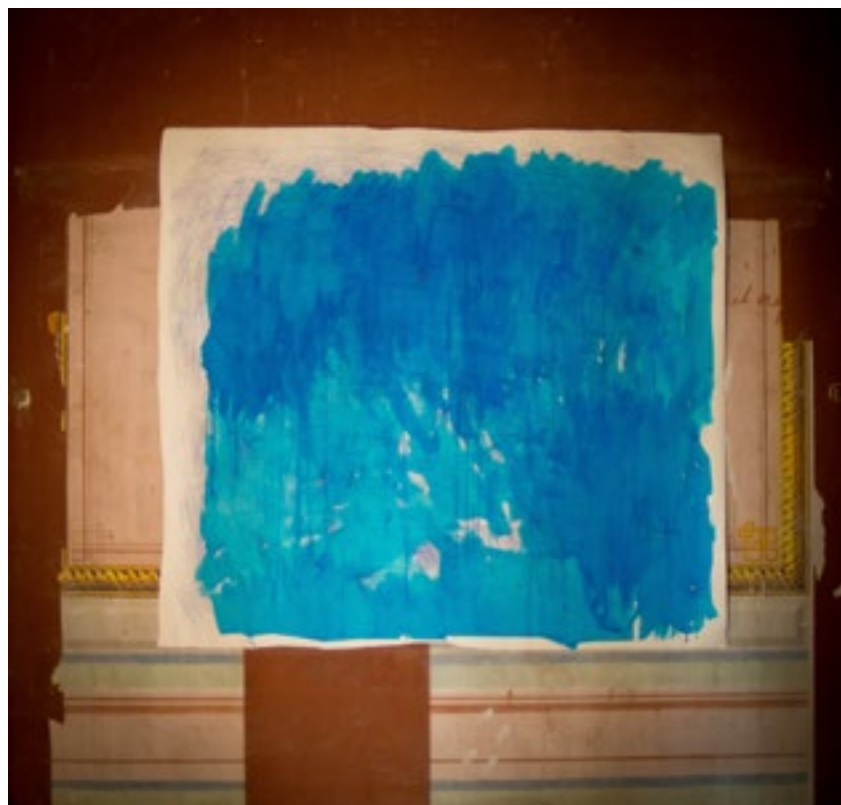
Per JAUME BARRULL CASTELLVÍ

Hi ha obres que no necessiten presentació, ningú no visita el Louvre de París sense saber què és la *Gioconda* de Leonardo da Vinci. Malgrat tot, a la vora de la pintura, discretament, hi ha una placa que posa el títol de l'obra, l'autor, l'any i una breu explicació. Si en aquest cas fins i tot seria prescindible, no és així quan es tracta de l'art contemporani. Com que sovint l'obra no parla per si mateixa, o ho fa amb un llenguatge tan críptic que ens arisquem a lectures errònies i fins i tot contradictòries, els autors afiliats a l'art conceptual necessiten de les paraules, del llenguatge comú, per explicar el sentit últim de les seues obres.

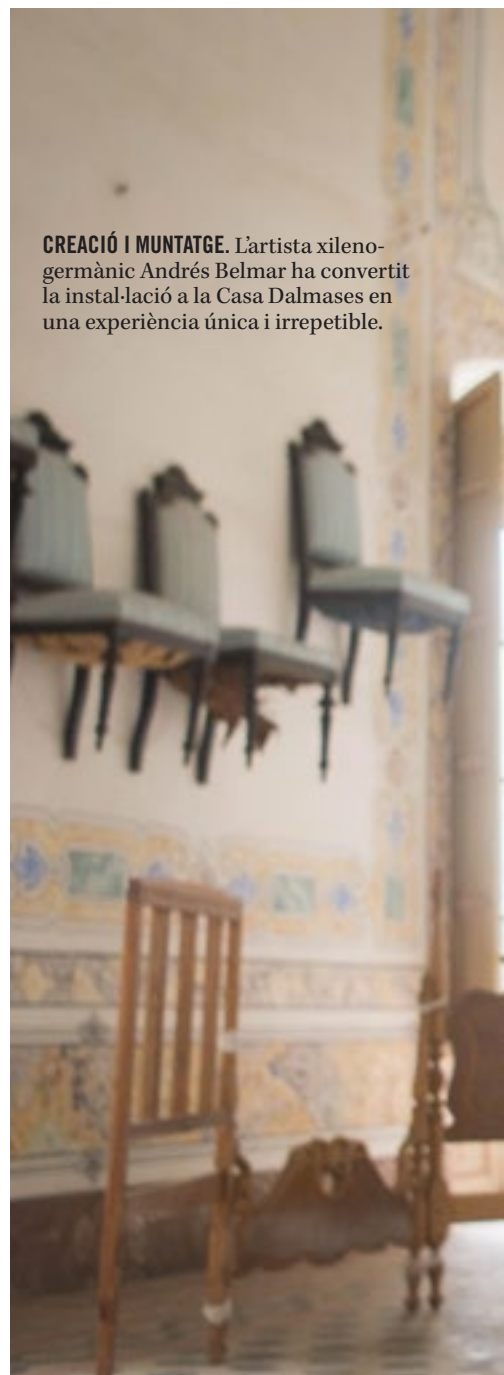
Sense les explicacions pertinents, sobretot quan es tracta d'art contemporani, els visitants que-

den al descobert, el públic queda sol amb els seus prejudicis. L'exposició *Art singular, elogi de les emocions* és una aposta molt atrevida i atractiva. No ho és tant perquè les obres s'hagin de gaudir sense vestir amb paraules, sinó pel fet que hi podem trobar una cinquantena d'artistes, des de novells fins a consagrats, sense que ningú ens delati qui és qui.

Tampoc no és un joc, "és una ma-



PINTURA. Llenç de grans dimensions i sense emmarcar en una paret en mal estat.



CREACIÓ I MUNTATGE. L'artista xileno-germànic Andrés Belmar ha convertit la instal·lació a la Casa Dalmases en una experiència única i irrepètible.

nera d'explicar que l'art produït per persones diagnosticades amb algun tipus de discapacitat o que pateixen trastorns mentals és capaç", raona Eva Calatayud, de la Fundació Josep Santacreu i comissària tècnica del projecte "per això en diem art singular". Els artistes participants són de tot Catalunya, i en la seua majoria són usuaris de centres i fundacions de suport a persones amb altres capacitats. "Aquesta és la se-

gona vegada que muntem aquesta exposició i tornem a comptar amb la col·laboració de l'artista Andrés Belmar. Li hem donat llibertat total per escollir les obres i per fer el muntatge a la Casa Dalmases. Quan vam veure l'espai vam saber que era ideal, una casa que està viva, que transmet per ella mateixa moltes sensacions perquè cada habitació és única i irrepetible." Quadres, escultures, intervencions. Des del

DADES PRÀCTIQUES

On:
Casa Dalmases
Carrer Major 87-89 de Cervera

Fins quan:
diumenge 20 d'octubre

Horaris:
Dimarts a divendres, de 18 a 20 h
Dissabtes i diumenges, de 12 a 14 h
i de 18 h a 20 h. Entrada: gratuïta

Més informació: casadalmases.org



ART CONTEMPORANI

moment en què entrem a la casa trobem peces d'art, obres que d'alguna manera connecten amb l'espai i ens diuen alguna cosa. Quina? Andrés Belmar reconeix que "cada vegada estic més desconnectat dels discursos intel·lectuals al voltant de les obres d'art contemporani, les paraules d'alguna manera no ens deixen seguir les nostres pròpies emocions. Les peces que han fet tota aquesta gent, que no és professional i que en molts casos pinta o fa escultura sense cap intenció conscient, és capaç de crear obres que trasmenten emocions, que les veus i tenen una força especial. Jo em deixo endur, segueixo la tinta en lloc de fer que la tinta vagi on jo vull, i aquesta mirada sobre l'art no és fàcil perquè jo també estic condicionat per la manera com el món de l'art es mira ell mateix".

Belmar, tancat durant tres dies a la Casa Dalmasas per compondre l'exposició, es deixa guiar per l'instint. Despullar els sentits i convertir-los en accions no és fàcil, la instal·lació que ha muntat a Cervera

és única i irrepetible. "El fet que artistes consagrats com Fontcuberta, Castro Prieto, Gregorio Iglesias o Garikoitz Cuevas es prestin a aquest tipus d'iniciatives també és molt important per a nosaltres", reconeix Calatayud, "són artistes amb una carrera solvent i reconeguda a àmbit internacional que no tenen cap inconvenient d'exposar de manera anònima al cantó de gent que

potser és la primera vegada que ho fan". Ramon Gabernet és de Mollerussa, diagnosticat d'esquizofrènia, mai no ha deixat de crear. "Tinc dos graus superiors d'artístic però és molt complicat trobar feina. Procuro pintar i dibuixar cada dia, ho he fet des de petit i és el que més m'agrada, m'ajuda a deixar els mals pensaments de banda", confessa. "Generalment treballa amb pin-



RAMON GABERNET. Aquest artista de Mollerussa exposa un autoretrat, una de les seues obres més personals.



INVASIÓ ARTÍSTICA. Durant la visita hem d'anar amb els ulls ben oberts perquè podem trobar peces en qualsevol racó de la casa.

LLEIS RESTRICTIVES

Tothom té dret a intentar ser **artista**

L'exposició de Cervera és una més de les activitats que la **Fundació Josep Santacreu** de Guissona està desenvolupant per valorar l'art singular. Un dels projectes és connectar aquests artistes amb el mercat de l'art contemporani, una passa que demana de la complicitat de galeristes, crítics i responsables d'espais museístics i expositius. Les persones amb altres capacitats o que pateixen algun tipus de trastorn mental estan en una situació legal molt complexa. Les dife-

rents figures jurídiques al seu voltant, des de la família directa fins a fundacions, fa que la varietat de realitats que conviuen són molt diferents. Des de joves que tenen algun percentatge de discapacitat intel·lectual i viuen amb els pares o amb una certa autonomia fins a noies que depenen d'una fundació i viuen totalment tutelades. En la majoria dels casos aquesta gent rep algun tipus d'ingrés en forma de pensió, la qual no acostuma a ser suficient per tenir una vida digna. El fet de perce-

bre uns diners públics els impedeix d'emetre factures, ja que aquestes se suposa que deriven d'una activitat laboral. La Fundació està treballant amb juristes, experts en drets d'autor i diferents assessors legals per mirar de proposar un canvi en la llei. El seu objectiu és que els nois i noies que tenen habilitats artístiques i podrien tenir sortida al mercat de l'art puguin arribar a facturar i amb la venda de les seues obres poder tenir prou ingressos per dedicar-se a la creació artística.

ART CONTEMPORANI

tura acrílica, encara que aquesta vegada hi exposo una màscara feta amb la tècnica del gravat". El criteri que l'Eva Calatayud i l'Andrés Belmar han seguit per escollir les obres és que els transmetin alguna cosa. "No estem parlant d'un discurs, d'un concepte concret que ens expliqui una gran idea, sinó senzillament que sigui capaç d'atreure la nostra mirada perquè la trobem inquietant", explica l'Eva.

El que proposa l'exposició és trencar fronteres i posar en dubte els prejudicis, la idea és que tothom pot arribar a ser artista si allò que fa li surt realment de dins. "Els processos creatius són molt personals i com més instintius més atractius els trobo. En aquest procés de recerca entre gent que la societat tendeix a considerar que són discapacitats, i per tant se'ls nega la possibilitat de ser artistes plàstics, he trobat gent que ha arribat a crear un estil que s'assembla molt al d'una autora



FUNDACIÓ SANTACREU. Eva Calatayud és la comissària tècnica del projecte.



ABSTRACCIÓ. L'artista Garikoitz Cuevas davant del seu muntatge a Cervera.

PECES EFÍMERES. Algunes peces desapareixeran després de l'exposició



L'exposició no dona informació dels artistes ni les obres per tal que el públic la visqui sense prejudicis

L'art singular és un concepte encunyat per valorar la creativitat de persones amb altres capacitats

que és prou important als circuits internacionals. He vist obres que si l'agafés i l'ensenyés a galeristes alemanys i els digués que és d'aquesta artista anglesa, s'ho creurien", confessa l'Andrés. "Al final Miró es preguntava si la línia parlava o no parlava, és tan senzill com això".

No és fàcil desprendre's de prejudicis quan es tracta de peces que defugen la mirada figurativa i la recerca de la bellesa segons els canons més populars. L'art singular té la voluntat d'incomodar i d'in-

tegrar, de provocar reaccions i reflexions. Per una banda vol que el públic es vegi forçat a pensar per ell mateix, d'altra banda vol demostrar que les persones que pateixen trastorns mentals tenen habilitats artístiques que van més enllà de la mera teràpia particular. "És cert que molts centres fan tallers de manualitats sense cap ambició artística. No hi ha res a dir si els usuaris passen una bona estona, però des de la Fundació Josep Santacreu pensem que també és viable organitzar ta-

llers amb una clara vocació artística. No parlem d'ensenyar-los tècniques clàssiques de pintura o escultura, sinó de donar-los les eines perquè desenvolupin el seu instint creatiu. Hi ha molta gent que pot fer coses molt commovedores des de la visceralitat ho volem potenciar", explica l'Eva. La casa Dalmases, un palau preciós i decadent al centre de Cervera, és un espai insubstituïble per acollir una mostra d'art realment transgressora i sincerament integradora.