

MEMÒRIA 2022

Associació Alba



tots som
motor
de Canvi



www.aalba.cat



associacióalba

El camí fa pujada, però hi anem acompanyats!

Aquest 2022, ha estat un any molt dur i difícil. Començàvem l'any amb la guerra d'Ucraïna i hem tancat l'any amb una elevada inflació, amb l'increment de despeses especialment en els subministraments que han fet trontollar el tancament de l'any.

Ens cal seguir reivindicant un augment dels concerts que tenim amb les administracions, per poder millorar les condicions laborals de tots els professionals del Tercer Sector. L'Associació Alba i la resta d'entitats del Grup han dedicat molts esforços aquest 2022 per l'elaboració d'un nou Codi Ètic, de Bones Pràctiques i Bon Govern i aquest ha de ser el nostre full de ruta pels pròxims anys.

Felicitar a tot l'equip humà, que ha estat al costat de les persones i les famílies; escoltant i donant suport als seus plans de vida i als seus desitjos i il·lusions. Continuem apostant per ser cada cop més presents als municipis, fent xarxa, inclusió i vida comunitària donant resposta a les necessitats del territori. Enhorabona, equips!

Maite Trepal
Directora de l'Associació Alba

Òrgans de govern

La Junta de l'Associació Alba està formada pels socis amb representació de persones, famílies, professionals i ciutadania, així com representants de l'Ajuntament de Tàrrrega i la Paeria de Cervera.

Carles de Ahumada	Presidència
Mercè Sala	Sots-Presidència
Marta Ponsarnau	Tresoreria
Toni Domingo	Secretaria
Toni Santaulària	Vocalia
Neus Baiget	Vocalia
Jordi Ramon	Vocalia
Josep M. Escribà	Vocalia
Montse Garrido	Vocalia
Ma. Helena Vicente	Vocalia
Fund. Casa Dalmases	Vocalia
Ajuntament de Tàrrrega	Vocalia
Paeria de Cervera	Vocalia

Des de 1975 donant resposta a les necessitats de les persones amb situació de vulnerabilitat del territori de l'Urgell i la Segarra.

1975

Es crea l'Associació Alba gràcies a un grup de famílies i amb l'impuls de Càritas Parroquial. Es crea l'Escola amb una aula de 4 infants.

1996

Creació del Centre Especial de Treball amb el servei de bugaderia i el rentat de cotxes que es va fer molt popular a Tàrrrega. Al 2003 agafem el relleu de l'obrador de galetes El Rosal.

2008

Apostem per un canvi organitzatiu, basat en l'autogestió dels equips, la participació i la capacitat de prendre decisions.

2011

S'inauguren les noves instal·lacions de l'Associació Alba gràcies al finançament de l'IRPF. Neix la marca Quàlia per liderar el lleure a l'entitat. Iniciem la metodologia ACP (Atenció Centrada en la Persona).

2014

Es crea la marca Enfoc, el servei de formació i inserció laboral dirigit a tota la població. Un nou servei obert, inclusiu i amb gran impacte per les persones.

2019

Es crea l'Empresa d'Inserció per donar resposta al col·lectiu de persones en risc d'exclusió, un perfil cada vegada més present com a demandants d'ocupació.

2020

Apropem els serveis als pobles, on viuen les persones, amb la creació de diferents centres de recursos a Guissona, Agramunt i Verdú, que se sumen als existents a Cervera i Tàrrrega.

2021

Durant la pandèmia de la COVID l'entitat esdevé un servei essencial per a les persones. Els serveis s'adapten a les mesures sanitàries per protegir a les persones en situació de vulnerabilitat. Suposa un fort impacte per a l'organització.



LA NOSTRA MISSIÓ

La raó de ser de l'Associació Alba és acompanyar les persones en la realització dels seus desitjos i il·lusions oferint recursos i serveis de qualitat i promovent un territori inclusiu i compromès.

Els nostres valors

Compromís social amb les persones i el territori

Treballem les actituds que promouen la igualtat d'oportunitats, l'autonomia de les persones i el respecte per la seva intimitat.

La consciència social ens ha de permetre el desenvolupament d'un territori compromès amb les necessitats socials, incentivant la cooperació i implicació de les entitats i la ciutadania per la plena inclusió.

Emprenedoria i Innovació

Som emprenedors i ens plantejem els reptes com a oportunitats per créixer i per impulsar nous projectes en benefici de les persones. Som gent de mentalitat oberta i mirem cap al futur.

Responsabilitat

Oferim serveis professionals i de qualitat, garantint la seva sostenibilitat. La participació, la transparència i la il·lusió defineixen la nostra manera de fer les coses i garanteix la millora continua. Som una organització que creu en la transformació social i en la possibilitat de construir un món millor.

Què ens caracteritza?

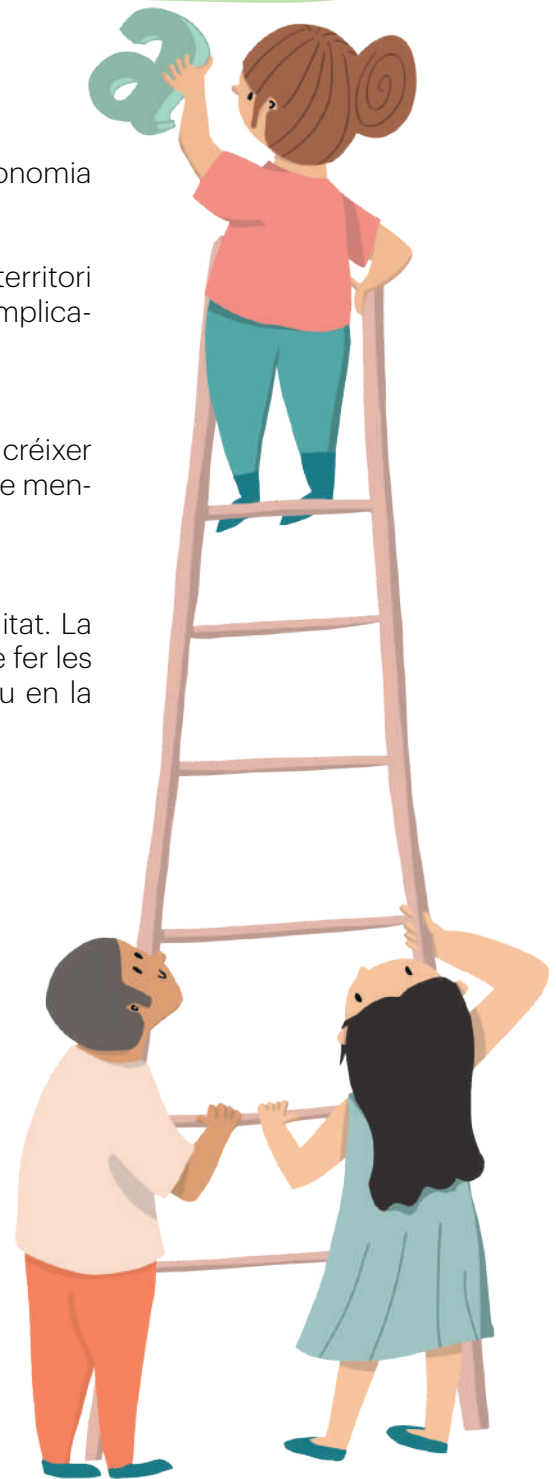
Treballem amb la **metodologia centrada en la persona**, oferint els suports necessaris perquè cada persona pugui escollir i prendre les seves pròpies decisions en la seva vida.

Apostem per uns **serveis oberts a la comunitat**, que fomentin la **inclusió** i amb la voluntat d'apropar-los al **territori**.

Hem implantat un model de governança horitzontal, basat en l'**autogestió** dels equips, on es fomenta l'autonomia, la participació i la presa de decisions entre els equips.

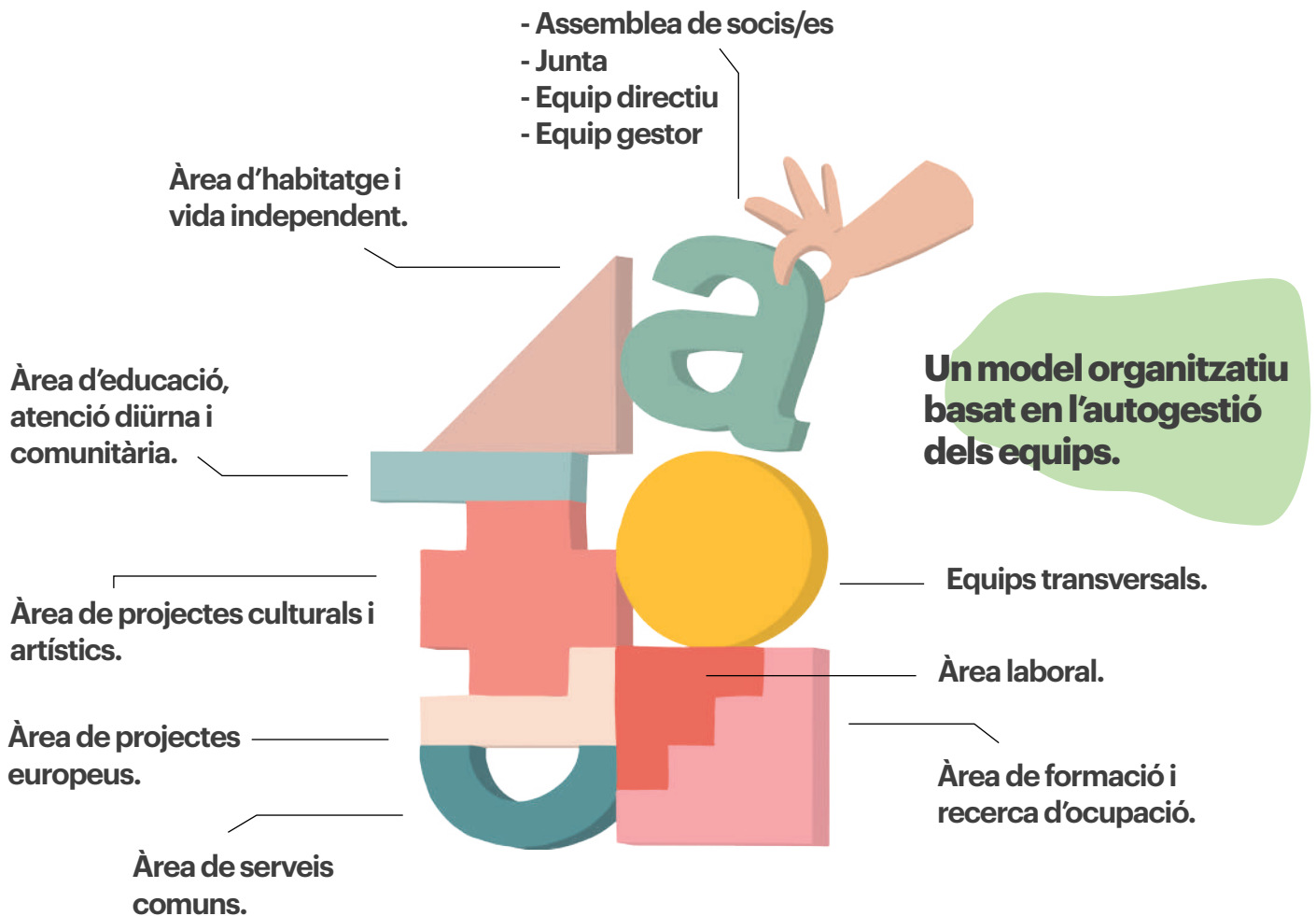
La nostra mentalitat emprenedora ens ha portat a la **diversificació dels serveis** i a impulsar projectes sostenibles que generin oportunitats.

Creiem en el **treball en xarxa** i en establir sinergies entre els agents del territori. Junts sumem i tots som motor de canvi!



LA NOSTRA GOVERNANÇA

Apoderem els equips oferint la confiança, el suport i les eines necessàries perquè puguin prendre les seves pròpies decisions, pel bé de les persones i el bon funcionament de l'entitat.



Equips transversals



> EQUIP D'ACOLLIDA

5 persones | Equip de treballadores socials que són la porta d'entrada de les persones i famílies que arriben. Fan el seguiment i acompanyament i donen resposta a les necessitats.

> EQUIP OCP | Organització Centrada en la persona - 40 persones.

Format pels referents i facilitadors de les persones. Compta amb l'Assessorament de la Susanna Vert, que acompanya en la implantació de l'ACP.

> EQUIP DE SALUT MENTAL

10 persones | Format per persones de diferents serveis que treballen en l'àmbit de la salut mental. Coordinació de projectes.

> EQUIP DE SEXOAFECTIVITAT

5 persones | Educació sexual i afectiva amb les persones amb discapacitat.

> EQUIP DE REFLEXIÓ ÈTICA

10 persones formades en l'àmbit de l'ètica. Comptem amb el suport extern de l'Esther Busquets per la deliberació ètica de les propostes que arriben a l'ERESS.

29 persones | Vinculades a diferents serveis d'Alba, que tenen com a missió vetllar per la implantació i compliment del Codi Ètic.

> EQUIP D'IGUALTAT

8 persones | Vetllen per la implantació del Pla d'Igualtat de l'entitat.

> EQUIP D'INNOVACIÓ SOCIAL

Recerca i participació en projectes d'innovació en àmbit català i europeu.

> EQUIP TEA (Trastorn Espectre Autista)

Impulsen formacions, reflexions i millores en relació a les persones amb TEA i el seu suport des dels diferents serveis de l'entitat.

LA FAMÍLIA D'ALBA

Oferim serveis i projectes oberts a la ciutadania, donant suport i oportunitats a les persones de les comarques de l'Urgell i la Segarra. Atenem a infants, joves, adults i gent gran en l'àmbit de la discapacitat intel·lectual, salut mental i risc d'exclusió.

1.684

beneficiaris directes dels nostres serveis.

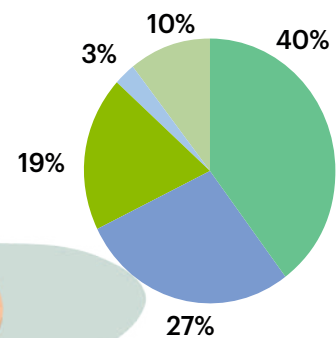


351

PERSONES ATESES AMB DISCAPACITAT

Homes **193**

Dones **158**



Segons tipus discapacitat:

- Intel·lectual - **140**
- Salut mental - **98**
- Transtorn de l'espectre autista - **67**
- Paràlisi cerebral - **9**
- Altres (físic, sensorial, etc) - **37**

Professionals

298

PROFESSIONALS amb **244** jornades completes

70

Professionals amb discapacitat

413

Formacions realitzades

Menors 6 anys **45**

Entre 6 i 18 anys **29**

Entre 18 i 44 anys

+ 45 anys



Homes **52**

Dones **246**

7,81

Satisfacció global segons el Balanç Social

2,30

Índex de Banda Salarial (diferència entre el sou més alt i més baix).

Socis

485

PERSONES SÒCIES

Voluntaris

140

BORSA VOLUNTARIS
15% dels quals amb discapacitat

Homes **54**

Dones **86**

Famílies

1.116

HORES DE SUPORT conciliació familiar

2

GRUPS DE SUPORT FAMILIAR Dinamitzats per una persona externa



15

REUNIONS

Per informar del projecte de la nova llar de Sant Martí.

SERVEIS I RECURSOS AL TERRITORI

L' Associació Alba ofereix serveis i recursos al territori de l'Urgell i la Segarra, amb una voluntat d'apropar els serveis a les persones, millorant així l'accés als serveis i la millora de la seva qualitat de vida.

AGRAMUNT

- > **Centre Ocupacional de Cal Carreter.**
- > **La Fusteria.** Projecte terapèutic.
- > **Habitatge** de Cal Carreter.
- > **CDIAP** - (Centre de Desenvolupament i Atenció Precoç).
- > **Punt Incorpora** d'orientació laboral.
- > Futurs habitatges a l'**antiga caserna d'Agramunt.**

Generem oportunitats per a totes les persones del territori de l'Urgell i la Segarra des d'una mirada oberta i inclusiva.



- ## GUISSONA
- > Espai d'art **Cal Santacreu.**

- ## CERVERA
- > **Centre Ocupacional L'Espígol.**
 - > **Pisos** (3 pisos de lloguer social).
 - > **Punt Incorpora** d'orientació laboral.
 - > **Banc d'Ajudes Tècniques de la Segarra.**

- ## BELLPUIG
- > **Pisos** (19 pisos de lloguer social).
 - > **Punt Incorpora** d'orientació laboral.

- ## SANT MARTÍ DE MALDÀ
- Espai comunitari "La Bassa"**
- > **Llar** residència per a persones amb discapacitat.
 - > **Centre de dia** per a gent gran.
 - > **Centre ocupacional** per a persones amb discapacitat.
 - > **SAD:** Servei d'Atenció a Domicili.
 - > **Sales multisensorials** i espai de salut i piscina.

- ## VERDÚ
- > **Centre Ocupacional a Verdú**
 - Espai cultural i comunitari.**

TÀRREGA

- > **CDIAP** - Centre de Desenvolupament Infantil i Atenció Precoç.
- > **Escola** d'Educació Especial Santa Maria de l'Alba i CEEPSIR.
- > **Centre Ocupacional Alba.**
- > **ENFOC:** serveis de formació i inserció laboral.
- > **Servei de Prelaboral de salut mental.**
- > **Centre Especial de Treball i àrea laboral:** bugaderia, neteja, jardineria, cuina central, obrador El Rosal, restaurant El Gat.

- > **Llar** residència Alba.
- > **Llar** residència Aleix.
- > **Llar** residència Mestre Martí.
- > **Banc d'Ajudes Tècniques de l'Urgell.**
- > **Oficines centrals** on hi ha els serveis tècnics i serveis comuns.
- > **Pisos** (23 pisos de lloguer social).



associació alba

tots som motor de canvi

1.684 beneficiaris directes dels serveis i projectes de l'Associació Alba

ÀREA DE SERVEIS COMUNS

- > Administració
- > Economia i finances
- > Gestió integral, espais i informàtica
- > Innovació
 - Contractació d'una persona per impulsar accions d'innovació social.
- > Qualitat i processos
 - Fem el Balanç Social de la XES i comptem amb ISO 9001 de Serveis Comuns.
- > Comunicació i captació de fons
 - 13.505 seguidors a les xarxes 650 impactes als mitjans.

ÀREA DE PROJECTES EUROPEUS

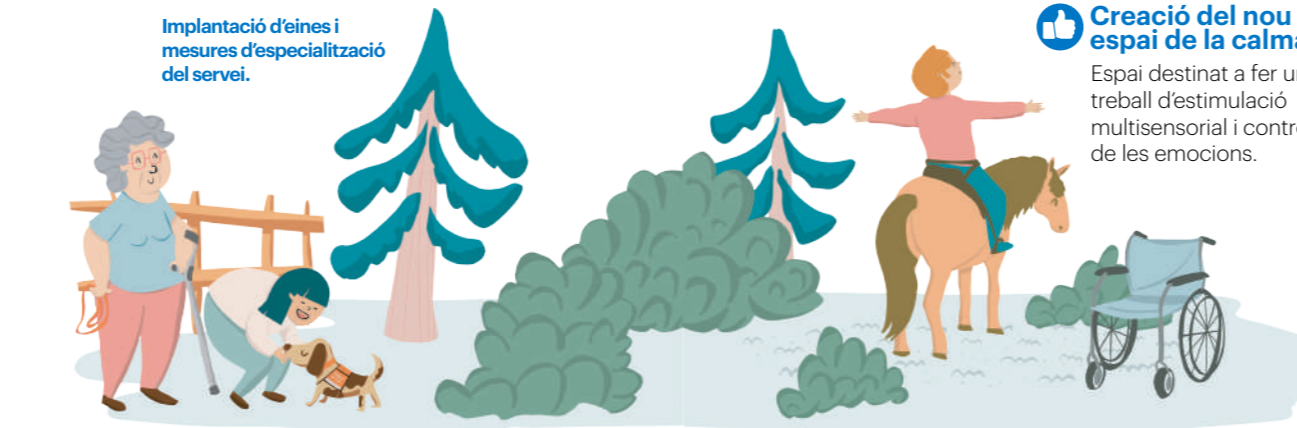
- > Projectes Europeus
 - Fa més de 20 anys que participem del programa europeu Erasmus +, buscant noves oportunitats amb l'intercanvi d'experiències amb entitats europees.
- Mobilitats europees
 - 23 152
 - Persones amb discapacitat
 - 12 > Voluntaris europeus acollits.
 - 28 > Enviament de joves a l'estranger.
 - 23 > Enviament de professionals a l'estranger.

EQUIPS TRANSVERSALS

- > Equip d'acollida.
- > Equip de l'Organització Centrada en la Persona.
- > Equip de l'Espai de Reflexió Ètica.
- > Equip de Referents d'Ètica i implantació del Codi Ètic.
- > Equip de sexoafectivitat.
- > Equip de treball sobre el Trastorn de l'Espectre Autista
- > Equip impulsor del Pla d'Igualtat.
- > Equip de Salut Mental.
- > Equip d'innovació social.

ÀREA D'EDUCACIÓ, ATENCIÓ DIÛRNA I COMUNITÀRIA

- CDIAP (Centre de Desenvolupament i Atenció Precoç)**
 - Atenció d'infants de 0 a 6 anys, que presenten algun tipus de trastorn en el desenvolupament motriu, sensorial i/o mental.
 - 2 Centres a Tàrraga i Agramunt
 - > Equip professional
 - 3 psicòlogues (+1 el 2022)
 - 2 logopedes (+1 el 2022)
 - 1 neuropediatre
 - 1 fisioterapeuta
 - 1 treballadora social
- CEEPSIR Escola Santa Maria de l'Alba**
 - Centre d'Educació Especial on atenem alumnes amb necessitats educatives especials de 3 a 21 anys.
 - 6 aules diferenciades, segons capacitats i necessitats de suport
 - 50 alumnes
 - 10 educació compartida
 - 10 demandes mensuals
 - 15% ↑
 - 20 Serveis privats de psicologia i logopedia
- > Acreditada com a CEEPSIR
 - Ofereix serveis de suport a centres ordinaris per fomentar i garantir la inclusió d'alumnes amb necessitats especials - 5 atencions.
 - > Activitats complementàries:
 - Musicoteràpia 3 sessions setmanals - 30 participants
 - Equinoteràpia 1 sessió setmanal - 50 participants
 - Teatre 1 sessió setmanal - 12 participants
- > Augment d'infants amb diagnòstic d'autisme TEA
 - De 4 infants el 2012 a 42 any 2022
 - Implantació d'eines i mesures d'especialització del servei.



tàrraga

verdú

cervera

agramunt

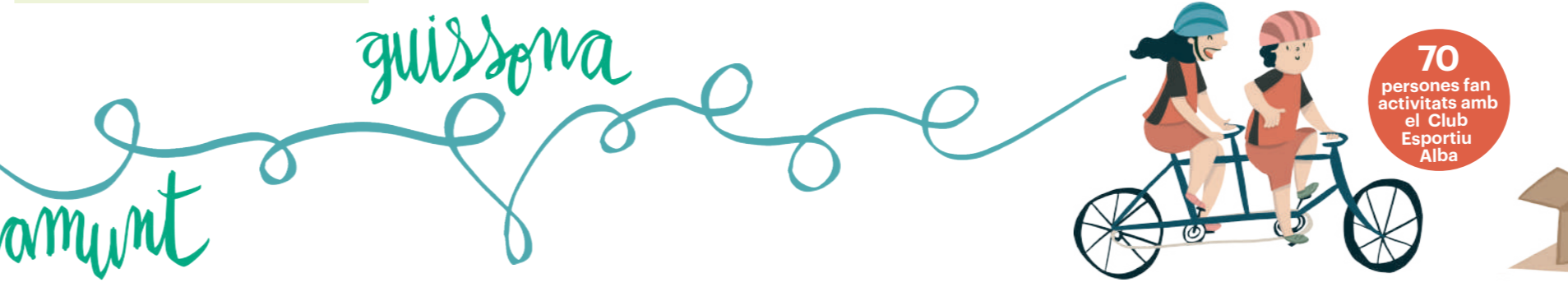
CENTRES OCUPACIONALS | CENTRES DE RECURSOS

- Serveis diürns per a persones amb discapacitat intel·lectual a partir de 21 anys. Comptem amb diferents centres al territori de l'Urgell i la Segarra i en general es treballen els següents aspectes, en funció de la voluntat i necessitats de la persona:
 - > Estimulació cognitiva i sensorial.
 - > Activitats comunitàries i inclusives.
 - > Hàbits saludables i exercici físic.
 - > Foment de l'autonomia i la vida independent.
 - > Preparació per al món laboral.
 - > Projectes de sensibilització i defensa dels drets.
 - > Activitats de socialització, oci i lleure.
 - > Activitats terapèutiques: caninoteràpia i equinoteràpia.
 - > Activitats de voluntariat a la comunitat.
 - > L'ART, LA CULTURA I LES ARTS ESCÈNIQUES com a projecte transversal pel benestar.
- 117 persones
- MOBILITAT ENTRE ELS CENTRES
- +50 accions a la comunitat

- > Taller Alba | Tàrraga | 57 persones
- > Projecte destacat - Trenquem barreres
 - > Projecte per promoure l'accessibilitat a la ciutat de Tàrraga. Realitzat conjuntament amb l'Escola Vedruna de Tàrraga.
 - Participants: 11 persones d'Alba i + de 40 alumnes
 - Duració: 3 anys de col·laboració.
- Implicant Centres Educatius, Entitats Socials, Administracions, Associacions, etc. aconseguint una major implicació comunitària de les persones i formant part de la vida dels municipis.
- > Projecte destacat: La Fusteria
 - > Espai terapèutic i ocupacional, des d'on es fomenta la pràctica creativa a través del treball amb la fusta. Es realitzen encàrrecs per a empreses i particulars. Elaboració d'objectes de decoració que es posen a la venda.
- > Projecte destacat: Art Singular
 - > A través de l'art es realitzen projectes compartits amb entitats del territori, posant en valor les capacitats artístiques de les persones.
- > Projecte destacat: Voluntariat per la inclusió
 - > A través d'accions de voluntariat fomentem la inclusió de les persones a la comunitat. Més de 20 accions l'any 2022 i col·laboració amb entitats, iniciatives privades i solidàries.

ÀREA HABITATGE I VIDA INDEPENDENT

- > LLAR RESIDÈNCIES
 - Llar Alba - 11 persones
 - Llar Aleix - 38 persones
 - Llar Mestre Martí - 6 persones
 - Llar La Bassa - 19 persones
- Persones en llista d'espera:
 - Llars residència - 26 persones
 - Pisos socials - 52 persones
 - 328 van fer ús de serveis, recursos i suports a l'habitatge
 - 80% Manifesten haver millorat la seva qualitat de vida en un any
 - ENQUESTA: Com ets de feliç ara, respecte abans de viure a la llar?
 - Estrena 2023
 - Gran impacte!
- > SERVEIS D'ATENCIÓ A DOMICILI
 - Servei d'Atenció Domiciliària 92 persones ateses
 - Servei d'Atenció al seu propi domicili a gent gran i infants amb risc. Serveis complementaris (menjar, neteja, etc)!
 - Servei de respirs a famílies 17 persones ateses
 - Servei d'Atenció i Suport a la Vida Independent 27 persones ateses a casa seva.
 - 3 persones en el format de SASVI en família.
- > PISOS SOCIALS
 - !/# pisos a la Xarxa Habitatges d'Inclusió Social XHIB (27 Tàrraga, 4 Cervera i 19 Bellpuig)
 - Gestionats amb un lloguer social, ocupats per persones amb discapacitat i/o risc d'exclusió social.
 - > Banc d'ajudes tècniques: Gestionem 3 bancs diferents, des d'on oferim material de suport per a persones amb mobilitat reduïda: crossets, cadires de rodes, caminadors, etc.
 - > Banc d'Alba: 30 productes.
 - > Banc CC Segarra: 92 productes.
 - > Banc CC Urgell: 55 productes.
- > RECURSOS PER LA LLAR
 - 70 persones fan activitats amb el Club Esportiu Alba



ÀREA FORMACIÓ I INSERCIÓ - GESTIONADA PER ENFOC

- Des de l'Àrea d'Enfoc oferim serveis de formació, inserció i intermediació laboral dirigits a persones a l'atur i també a empreses en l'àmbit català i europeu.
- Orientació laboral - Punt Incorpora
 - Comptem amb 4 punts d'orientació al territori: Tàrraga, Cervera, Bellpuig i Agramunt
 - 179 altes
 - 796 seguiments
- Formació
 - S'ha fet un total de 7 programes formatius, 2 d'ells específics per a persones amb discapacitat.
 - 13 106 persones formades
 - Persones amb discapacitat
- 3 Cursos del Punt Formador Incorpora
 - 50 Formació oberta a tots els col·lectius.
 - Curs d'Auxiliar de magatzem i comerç.
 - Curs de Gestió bàsica de serveis i magatzem.
 - Auxiliar de serveis.
- Programa SIOAS 12 Formacions per a persones amb discapacitat.
- Programa POEJ 7
- Programa Noves Oportunitats 16 Formació dirigida a joves que no estan estudiant ni treballant i que busquen orientació formativa i laboral.
- Inserció 2022
 - Insercions empresa ordinària: 12 104
 - Persones amb discapacitat
 - Insercions CET: 16 62
 - Persones amb discapacitat
 - 166 insercions totals
 - 28 persones discapacitades
- Pràctiques a empreses
 - > 30 persones de pràctiques a l'Associació Alba.
 - > 61 persones dels nostres cursos formatius que han fet pràctiques a empreses del territori
- 6 Convenis amb universitats.
- 12 Convenis amb centres educatius.

ÀREA LABORAL

- Àrea de serveis i activitats empresarials, dirigides a empreses i particulars, que promou la inserció laboral de persones amb discapacitat i risc d'exclusió.
- 114 persones treballant a l'àrea de treball
 - 24 persones en gestió, coordinació i serveis de suport
 - 20 persones en risc d'exclusió, Empresa Inserció
 - 70 persones amb discapacitat al Centre Especial de Treball
- Bugaderia
 - +12% de roba
 - 35.900 Kg roba al mes
 - > Especialitzats en roba sanitària
 - 38 professionals en plantilla
 - 19 persones amb discapacitat.
 - 8 persones amb risc d'exclusió.
- Restaurant El Gat
 - +50% menús 2020
 - 52 Menús diaris
 - 21 Càterings
 - 31 Lloguers de l'espai i extres.
 - 3 Productors amb valor social.
- Cuina col·lectivitat
 - 600 Menús mensuals
 - Inversió en nous recipients reutilitzables >>> (Reportatge)
 - 1.200KG de plàstic
- Neteja
 - +12% facturació
 - 150 Clients fixes el 2022
 - Augment de la plantilla de 62 a 72 persones
- Jardineria
 - 6 Convenis i concursos públics per manteniment d'espais urbans.
 - 20 persones contractades per l'empresa d'inserció
 - 785 empreses i clients
- Botigues
 - Gestionem diferents botigues on venem els nostres productes i d'altres entitats socials.
 - > Online
 - > Pop - Up per Nadal
 - > Botiga del Gat
- Galetes El Rosal
 - +38% vendes 2021
 - 20.800 kg galetes anuals.
 - 320.000 caixes de galetes venudes.
 - Nou producte: creació dels Cubanitos de xocolata trufada amb l'empresa Laumont.

ÀREA DE PROJECTES CULTURALS I ARTÍSTICS

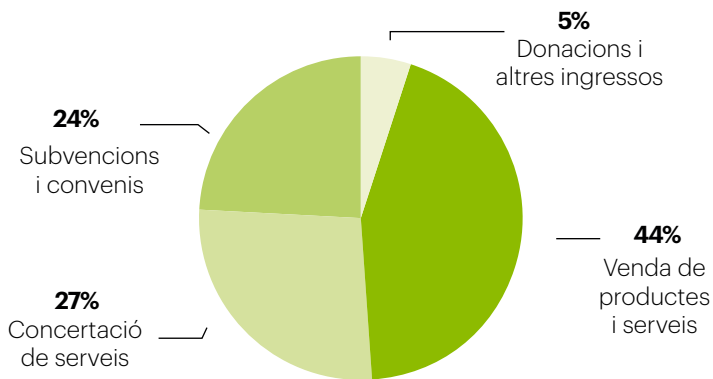
- Des de l'Associació Alba entenem la cultura, l'art i l'oci com espais de transformació social i de benestar per a les persones. Per això, impulsam i dinamitzem espais culturals amb una visió inclusiva i comunitària. Algunes de les activitats realitzades el 2022 han estat:
 - > Festival Sardines & Marinada
 - 3 dies de concerts als jardins d'Alba
 - getonant per voluntaris de l'entitat.
 - 1000 visitants
 - > Tallers artístics de l'Embarra't
 - 5 tallers, dirigits per l'artista Jaume Amigó, amb l'objectiu de fer una intervenció artística pel Dia Mundial de la Discapacitat.
 - 80 participants
 - > Projecte amb l'artista Ela Fidalgo
 - Elaboració d'una obra d'art conjunta, amb l'artista Ela Fidalgo, durant una setmana.
 - 70 participants
 - > Mural col·laboratiu amb l'Escola d'Art Ondara.
 - Mural fet conjuntament amb els alumnes del Cicle de Pintura Mural i persones d'Alba.
 - 18 participants
 - > Participació a la Fira d'Artistes de Tàrraga
 - Exposició de diferents obres realitzades pels artistes de l'Associació Alba, que es van posar a la venda durant la fira.
 - 3 dies de fira | 25 obres exposades



SOSTENIBILITAT ECONÒMICA

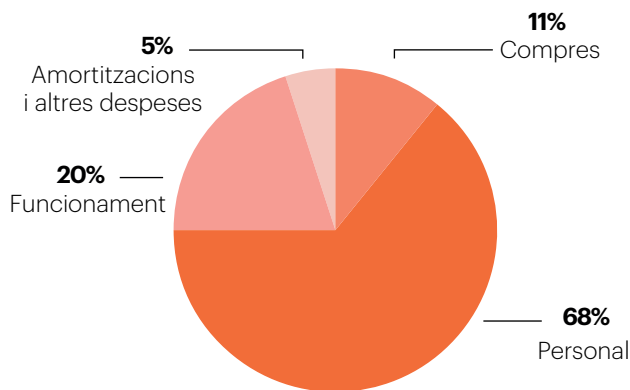
Ingressos

Total ingressos 2022 **8,55 M €**



Despeses

Total despeses 2022 **8,54 M €**



Inversions 2022

Millores de centres de recursos i escola	91.628,84€
Mobilitat elèctrica i punt de càrrega	77.981,08€
Inversions en instal·lacions i maquinària àrea de treball	33.902,22€
Nova màquina El Rosal	148.463,88€
Equipament i instal·lacions en pisos socials	32.273,77€
Mobiliari de llars	32.918,52€

417.168,31€

SUBVENCIONAT 32,50%

Fons captats amb el suport de la Fundació Alba Futur

Empreses (inclou Xarxa Empreses Sòcies).	83.751,38 €
Iniciatives d'entitats.	19.214,74 €
Persones donants i sòcies.	225.061,75 €
Ajuntaments Urgell i Segarra.	37.581,50 €

Total aconseguit 366.609,37 €

Alguns d'ells es van destinar:

Keep Kalm (Projecte de Quàlia)	19.324,55 €
Patrocinis del Club Esportiu Alba	5.400 €
Espai de la calma (Escola Alba)	5.676,24 €
Caninoteràpia (Espígol i Cal Carreter)	5.676,24 €
Pati de l'Espígol	9.497€
Equipament Sant Martí	176.505 €
Pla d'habitatge	2.220 €
Caninoteràpia (Espígol i Cal Carreter)	1.898,76 €
Equinoteràpia	5.500 €



LA NOSTRA ÈTICA I RESPONSABILITAT SOCIAL

El 2022 elaborem un nou Codi Ètic on fixem **els principis, valors i responsabilitats** que han d'orientar les actituds i la presa de decisions de totes les persones que conformen les entitats d'economia social del **Grup Alba**. Establint uns criteris clars i consensuats tant pel que fa a l'activitat interna com externa.



El Codi Ètic, de bones pràctiques i bon govern.

- Principi d'igualtat
- Principi d'autonomia
- Principi d'intimitat
- Principi de formació continuada
- Principi de transparència
- Principi d'autogestió
- Principi de sostenibilitat



Descarrega't
el Codi Ètic.
També en Lectura fàcil!

Alineats amb els ODS

Ens comprometem a treballar pel compliment dels 17 Objectius de Desenvolupament Sostenibles, que ens marca l'Agenda Europea 2030.

De tots ells n'hi ha 5 que prioritzem, perquè tenen una relació directa amb la nostra missió i amb el nostre codi ètic.



Sostenibilitat ambiental

Treballem per aconseguir el zero plàstic!

- **Reducció del 75%** d'embalatges de plàstic en el Servei de Cuina de Col·lectivitats, que passa a utilitzar envasos reutilitzables.
- Eliminem les safates de plàstic dels packs de les galetes El Rosal i passen a ser de cartró, aconseguint reduir en un 75% el plàstic del pack.

Aposta pels vehicles elèctrics.

Seguim amb el **pla de transició energètica**, amb la substitució de vehicles antics per vehicles elèctrics i la ubicació d'un punt de càrrega a la seu de l'entitat.

Compra de 2 vehicles elèctrics, un cotxe i una furgoneta per la mobilitat de persones.

- Participem del **Projecte Pilot de Som Mobilitat** per l'ús de vehicles elèctrics compartits.

L'àrea laboral redueix en un **75% l'ús del plàstic en certs productes i serveis.**



Estalvi en 6.000€ en combustible i reduïm l'emissió de CO2 equivalent a 39.600km.

ELS NOSTRES ÈXITS I PROJECTES DESTACATS

1. L'Escola Alba rep l'acreditació de CEEPSIR.

Es converteix en un Centre d'Educació Especial Proveïdor de Recursos, per implantar una educació inclusiva i adaptada als infants amb necessitats especials.

2. Acollida i emergència a Ucraïna

Acollim 3 joves ucraïnesos, un d'ells amb discapacitat, en un pis d'Alba i els oferim un lloc de treball i suport per iniciar una nova vida. Som entitat de suport per al col·lectiu a Tàrrega.

3. Projecte d'innovació Living Lab

Diferents trobades participatives per recollir i detectar les necessitats de la gent gran de la Vall del Corb i donar-hi resposta a través del futur Espai comunitari "La Bassa" a Sant Martí de Maldà.

4. L'Espai de Verdú: d'un museu a un espai cultural i comunitari. Fem un "Mutare al territori" amb el suport de la Fundació Carulla.

Amb la participació d'agents del territori, reflexionem sobre els usos de l'espai i quines necessitats pot cobrir. Elaborem un full de ruta on posem la cultura com a eina d'inclusió social.

5. Bons resultats de l'Àrea laboral i impuls de l'obra-dor de galetes amb una nova rotativa pel Rosal.

A través d'una donació aconseguim una nova maquinària per poder donar resposta a les necessitats de producció de l'obra-dor de galetes.

6. Iniciem la gestió del projecte Apropa Cultura a les terres de Lleida.

Incorporem una persona, que dona suport al projecte, per fomentar l'accés a la cultura de les persones amb situació de vulnerabilitat.

7. Publiquem un nou Codi Ètic, de Bones Pràctiques i de Bon Govern.

Després d'un any i amb diferents dinàmiques participatives on impliquem a les diferents veus de l'entitat. Marca les línies de com actuar des d'una gestió ètica de les entitats del Grup Alba.

8. Fusió de la Fundació Tutelar Terres de Lleida a Som Fundació, que passa a gestionar les tuteles de les persones d'Alba.

El canvi permet fer un millor seguiment de cada una de les persones sota un model on es fomenta i es promou la capacitat de decidir de la persona.

9. Nou projecte de rehabilitació de la caserna d'Agramunt per convertir-la amb pisos socials.

L'Ajuntament d'Agramunt impulsa un projecte social d'habitatges a l'antiga caserna de la població. L'Associació Alba serà la gestora dels pisos i es guanyarà un espai comunitari per les persones i per la població. Projecte realitzat per estudiants d'arquitectura de l'ETSAV.

10. Ampliació del certificat de Qualitat ISO a l'àrea d'ENFOC i al servei de bugaderia.

Les certificacions serveixen per validar la qualitat dels serveis i millorar-ne els processos.

11. Consolidem l'Empresa d'Inserció Alba, per a persones amb risc d'exclusió social i participem amb l'estudi de noves iniciatives laborals.

Segueix augmentant el nombre de contractacions i s'inicia el treball per la inserció d'aquestes persones després de 3 anys a l'empresa ordinària.

12. Des del Club Alba aconseguim que més persones d'Alba facin activitat física saludable.

Fomentem l'activitat física augmentant el nombre d'activitats i realitzant millores de material i a les instal·lacions esportives d'Alba. Obertura de les activitats a famílies i a professionals.

13. Presentem diferents projectes per aconseguir finançament amb els fons Next Generation.

Centrem els projectes en temes d'eficiència energètica i projectes pilot pel benestar de les persones, aconseguint bona puntuació i finançament pel projecte comunitari de Sant Martí de Maldà.



ELS NOSTRES REPTES

1. Implantació del Codi Ètic a tota l'organització.

Hem iniciat una sèrie d'accions per donar a conèixer el **nou Codi Ètic** a tots els treballadors, persones, famílies i clients. Realitzarem la seva implantació durant els propers anys.

2. Elaboració d'un nou full de ruta per a l'entitat, un nou Marc Estratègic.

Hem fet l'avaluació de l'antic Marc Estratègic i aquest 2023 s'iniciarà un treball participatiu, amb la implicació de tota la comunitat d'Alba, per marcar les línies estratègiques del futur de l'entitat en els propers anys.

3. Consolidar el programa +INTEGRA, amb la realització dels plans de suport dins del mètode de treball d'atenció centrada en les persones.

Finalitza la fase d'implantació i s'inicia un procés de consolidació del programa entre els professionals que els permetrà fer un major seguiment de les persones i plantejar plans de treball individualitzats.

4. Posada en funcionament dels pisos de Bellpuig, donant resposta a les necessitats d'habitatge del territori.

Tramitació dels contractes de subministrament, que permetran l'entrada en funcionament dels pisos que ja han estat adjudicats i que les persones estan esperant per poder-hi entrar a viure.

5. Inici del nou Equipament de Sant Martí de Maldà amb la nova llar residència i serveis complementaris.

Aquest 2023 entrarà en funcionament la nova llar residència que suposarà una millora de la qualitat de vida de 19 persones que ja tenim a les llars i noves places amb llista d'espera. També caldrà fer els tràmits i acreditacions per poder posar en funcionament la resta de serveis.

Serà un repte amb la creació de nous equips professionals.

6. Potenciar la formació en l'àmbit TEA i pluridiscapacitat dels equips professionals, per anticipar-nos als nous perfils detectats.

En els darrers anys s'ha detectat un increment d'aquests perfils entre els infants que van a l'Escola Alba i que seran els futurs usuaris dels serveis diürns, vida independent i habitatge i de l'àrea Laboral.



Mira el document de retorn!



7. Continuar implantant un nou model residencial menys institucionalitzat, respectant la voluntat de la persona, d'on vol viure i amb qui, amb petites llars i més presència al territori i inclusió a la comunitat a Tàrraga, Cervera i Bellpuig.

Les proves pilot realitzades indiquen que les persones milloren la seva qualitat de vida i es mostren molt satisfets amb el canvi de model.

8. Treballar els projectes de futur per la millora dels espais, del centre especial de treball per la necessitat d'ampliació del Rosal i la bugaderia tenint present les necessitats de tots els serveis.

Algunes activitats de l'àrea laboral tenen manca d'espais i cal estudiar noves ubicacions o ampliacions per poder donar resposta al creixement del servei.

9. Obtenir l'acreditació de transparència, amb Fundació Lealtad, i el certificat de qualitat dels serveis, amb Plena Inclusió.

S'ha iniciat un treball, amb les dues entitats estatals reconegudes, per tal d'analitzar quines són les mancances actuals i treballar per la millora de la qualitat dels serveis i l'avaluació de l'entitat.

10. Elaborar un pla de prevenció i salut mental, a nivell d'organització, que posi al centre la cura i el benestar dels professionals.

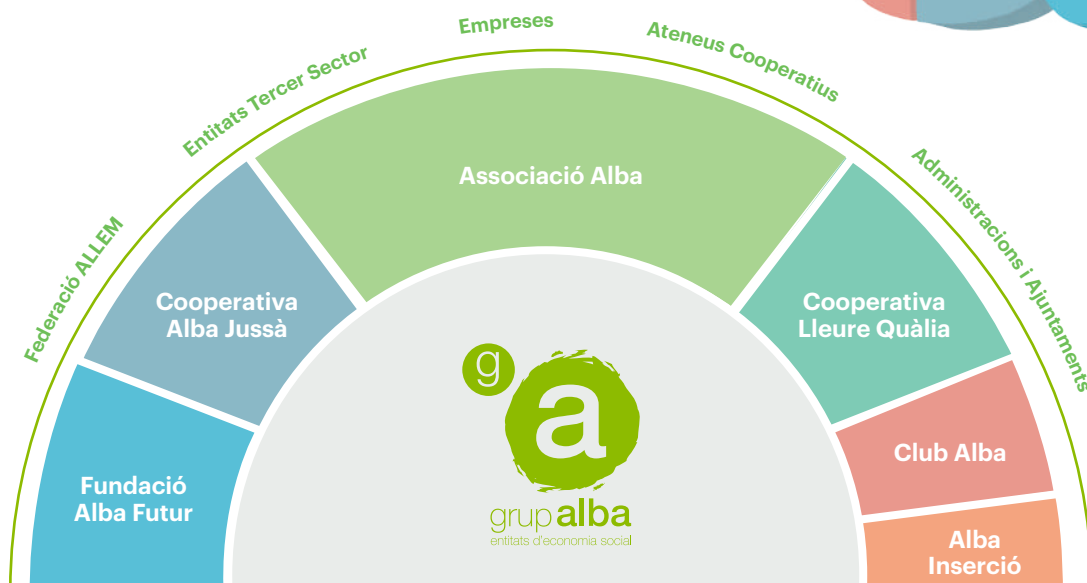
El benestar laboral dels professionals és una de les prioritats com a entitat. Per aquest motiu, cal impulsar accions i mesures per garantir espais de cures, conciliació familiar i un bon clima laboral.

11. Plantejar tots els projectes i accions a partir de la metodologia de l'avaluació de l'impacte.

Formar als equips en aquesta línia, per tal que es recullin sempre indicadors quantitatius i qualitatius i fer seguiment d'aquests, per poder valorar l'impacte real de les nostres accions.

FORMEM PART DEL GRUP ALBA

La missió de les entitats del Grup Alba és oferir recursos i serveis de qualitat, perquè les persones puguin viure una vida plena, en un entorn accessible, inclusiu i solidari. **Treballem per la defensa de drets** i transformació social del nostre territori.



Associació Alba

Entitat sense afany de lucre, creada l'any 1975, a Tàrrega, amb l'objectiu de millorar la qualitat de vida de les persones amb discapacitat i de les seves famílies a través de serveis inclusius.

1684

BENEFICIARIS
DELS SERVEIS

298

PROFSSIONALS
244 A JORNADA
COMPLETA

Fundació Alba Futur

Creada al març de 2014, és l'eina jurídica, per impulsar projectes de futur per les persones a través de la captació de fons.

14

empreses
a la Xarxa
d'Empreses
Sòcies.

+ 300.000€

aconseguits el 2022.

Cooperativa Lleure Quàlia

Neix al 2019, amb la voluntat de liderar i impulsar l'àrea de lleure de l'Associació Alba i oferint servei de menjadors escolars.

Per la seva especialització en el lleure es transforma en cooperativa d'iniciativa social l'any 2019.

5.251

BENEFICIARIS
DELS SERVEIS

296

PROFSSIONALS.

97 JORNADA COMPLETA.

Club Alba

Club esportiu, creat l'any 1999, amb l'objectiu de millorar l'estat físic, salut, autonomia i autoestima de les persones amb discapacitat, a través de l'activitat física i l'esport.

70

SOCIS AL CLUB

11

ACTIVITATS
ESPORTIVES
SETMANALS

Cooperativa Alba Jussà

L'Associació Alba firma un conveni, l'any 2014, amb el CC del Pallars Jussà amb l'objectiu d'iniciar serveis dirigits a persones amb discapacitat del Pallars. Alba Jussà Es constitueix com a cooperativa l'any 2018.

35

PROFSSIONALS

70

PERSONES ATESES
AMB DISCAPACITAT

Empresa Inserció, Alba Inserció

Neix al 2019, amb la voluntat de promoure la inserció sociolaboral de persones amb situació de vulnerabilitat i risc d'exclusió. Ofereix acompanyament, formació i seguiment en el lloc de treball.

30

PROFSSIONALS

20

INSERCIIONS DE
PERSONES
EN RISC D'EXCLUSIÓ

Col·laborem

Federació ALLEM, Federació DINCAT, Federació Salut Mental Catalunya, Apropa Cultura, Amfeina, Fundació Casa Dalmaes, Fundació Josep Santacreu, Integra Pirineus, Taula de Salut Mental de l'Urgell i la Segarra, Ateneu cooperatiu Ponent Coopera, Xarxa d'Economia Social, Coop 57, Respon.cat, Incorpora de "la Caixa", Agència d'Habitatge de Catalunya, Xarxa per l'Ocupació de Tàrraga, Xarxa d'Inserció de la Segarra, Olivera Cooperativa, AGENTA, Associació d'Entitats de Tàrraga, Xarxa europea EASPD, Fundació Carulla, Els coixos de Verdú.

Reconeixements

- Premi de la **Fundació La Bastida**, en el marc de l'economia social i solidària (2022).
- **IV Premis Inclusius de l'Esport Català** per al Club Esportiu Alba i la secció del Club Ciclista.



Un record especial al Miquel, la Tere, la Martina, l'Alba i el Josep. Us recordem i us trobem a faltar.

Col·laboradors principals



Acreditacions de qualitat:



DL-LL-212-2013

Agraïments

Donem les gràcies pel seu suport a:

Tots els Ajuntaments de l'Urgell i la Segarra.

A les empreses de la Xarxa d'Empreses Sòcies, patrocinadors i entitats col·laboradores que donen a projectes d'Alba:

Ondara Logística, Laumont, Plusfresc, Borges, Rotecna, Coesma Expenedores, Servinet, EquipTank, Edicespa, Diana Pet Food, Arber Surgical, Procat Medical, Isprox bonÀrea, Rodi Metro, Copiral, Starting Investments, Casa Delfín, Altinco, Ferrer, Worldcoo, Condis, Comercial Sans, VisLuminis, Asbert, Ofi-Escolar Estel, Vilardosa.

Empreses que col·laboren acollint gent en pràctiques i visites:

4 knitting fabrics, Auto-Tar, Badias, Balneari de Rocallaura, Bfree facility services, B-grup, Borges international group, Cafeteria Alba, Cal Castelletes, Cal Vilavert, Calcos Bycos, Calçats Cos, Cotecnica, Cartaes, Casa Delfin, Day & night, Domenech Seguí, DSF, Escala solar, Ferreteria Molinet, Finques Fumàs, Golf Urgell, Grup Consist, Hostal del carme sl, Ilunion bugaderia de Catalunya (Reus), Iman Temporing ETT, Industrial Ceràmica Belianes, Jaudol, Martin Sanahuja, Nexian Lleida, Petit Forestier, Precon Tàrraga, Qualia, Residència Mare Marcelina, Residència Sant Pere Claver, Resiurgell, Ros Roca, SCC Agropecuària Olivera, Semillas Fitó, Serunion - Hostesa Torrefarrera (Lleida), Supermercats Condis, Supsa Supermercats Pujol, Talkual, Tasty Goar, Termals, Hotel Balneari de Vallfogona, Torrons Vicens, Trinidad Graells Padro, UTE Social Cultural Vallbona, Vidal Amill, Plàstics Tàrraga, Anfisa, Vidal Traginers i Watt Energia.

Agraïments entitats:

Foment Tàrraga, Marxa dels Castells, Institut d'Estudis Ilerdencs, Consell Esportiu Urgell, Col·legi de l'Advocacia de Lleida, EASD Ondara, Onat Foundation, Fundació La Bastida.



associació **alba**

Avd. Onze de setembre
s/n 25300 Tàrraga, Lleida
973 312 221
info@aalba.cat

www.aalba.cat

