

#deseoshechosrealidad

**“He subido encima del escenario y he actuado para mucha gente. Me he sentido una auténtica actriz.”**

**Carmen**

Proyecto Incursión Social

# Memoria 2019

Descubre la historia de Carmen en [aalba.cat/deseoshechosrealidad](http://aalba.cat/deseoshechosrealidad)

[www.aalba.cat](http://www.aalba.cat)

# Todos somos motor de cambio

Si algo debemos destacar de este 2019, es la **capacidad de resiliencia, de superación**, las ganas de ser más pequeños, más cercanos, más autóctonos y de ir en busca de respuestas para cada reto y oportunidad de forma más colaborativa con el entorno, administraciones, socios, familias, voluntarios y con **un equipo profesional implicado, responsable, entusiasta y con ganas de cambiar el mundo**.

Este año 2019 teníamos **uno de los años más difíciles económicamente de los últimos 10-15 años, donde el aumento del 22% del Salario Mínimo Interprofesional ponía en riesgo muchos puestos de trabajo**. Gracias al plan de choque y al esfuerzo de todos los gestores y profesionales de los servicios se ha podido cerrar el ejercicio en positivo, manteniendo los puestos de trabajo y garantizando el equilibrio presupuestario del que estamos acostumbrados.

Cuando decimos que queremos ser más pequeños es que aún buscamos fórmulas de optimizar los recursos de los que disponemos con la marca **Grupo Alba**, ganamos en **autogestión, empoderamiento de los equipos** y arranca un **modelo flexible de organización** que se va adaptando a nuevos retos y necesidades con la constitución este año de la **Cooperativa Lleure Quàlia**, un paso importante hacia la especialización para llegar a ser un referente en el ocio inclusivo para niños y jóvenes. La creación de la **Empresa Inserción Alba**, debe permitirnos dar una mejor respuesta a la inserción laboral de colectivos en riesgo de exclusión y destacamos la consolidación de la **Cooperativa Alba Jussà** en el Pallars. El **Club Alba**, este 2019 destaca con un par de proyectos europeos muy interesantes y sin olvidar-nos de como la **Fundación Alba Futur** coge fuerza con la máxima implicación de las familias con aportaciones a proyectos tan importantes como el **Plan de Vivienda** y de acciones de crowdfunding donde hay la implicación de mucha gente. Sin duda, **TODOS SOMOS MOTOR DE CAMBIO**.

**Maite Trepàt Burgués**  
Directora del GRUPO ALBA

## Órganos de gobierno

La Junta de la Asociación Alba está formada por los socios con representación de personas, familias, profesionales y ciudadanía, así como representantes del Ayuntamiento de Tàrrega y la Paeria de Cervera.

Carles de Ahumada	Presidencia	■
Joan Amèzaga	Vicepresidencia	■
Víctor Bayarri*	Tesorería	■
Pilar Sala*	Secretaría	■
Núria Aldomà*	Vocalía	■
Toni Santaulària	Vocalía	■
Albert Esteban*	Vocalía	■
Josep M. Escribà	Vocalía	■
Fund. Casa Dalmases	Vocalía	■
Ma. Helena Vicente	Vocalía	
Mercè Sala	Vocalía	
Ayuntamiento de Tàrrega	Vocalía	
Paeria de Cervera	Vocalía	

\*Finalizan en el 2020.

**Patronato Fundación Alba Futur:** 9 miembros de la Junta de la Asociación Alba (■), Jordi Solé y Maite Trepàt.

**Consejo Rector Alba Jussà:** Ma. Helena Vicente, David Marchal y Asociación Alba.

**Consejo Rector Lleure Quàlia:** Lluís Nadal, Esther Pujol y Asociación Alba.



### Asociación Alba

Entidad sin ánimo de lucro fundada el año 1975 en Tàrrega con el objetivo de mejorar la calidad de vida de las personas con discapacidad y de sus familias a través de servicios inclusivos.

### Club Deportivo Alba

Club creado el año 1994 para mejorar con el deporte el estado físico, la salud y la autonomía de las personas con discapacidad. Realizamos competiciones a nivel territorial e internacional.

### Fundación Alba Futur

Creada el 2014, es la herramienta jurídica con la que Alba impulsa los proyectos de futuro para las personas a través de la captación de fondos. Ofrece asesoramiento a las familias.

### Cooperativa Alba Jussà

El 2014 firmamos un convenio con el CC del Pallars Jussà con el objetivo de ayudar a mejorar la calidad de vida de las personas del Pallars. Alba Jussà se constituye como coop. el año 2019.

### Cooperativa Lleure Quàlia

Inicia su actividad gestionando el área de ocio de la Asociación Alba y ofreciendo servicio a comedores escolares. Por su especialización en el ocio, se transforma en coop. de iniciativa social el 2019.

### Empresa de Inserción Alba

Nace para promover la inserción sociolaboral de personas con situación de vulnerabilidad y riesgo de exclusión. Ofrece acompañamiento, formación y seguimiento en el lugar de trabajo.

# Hacemos realidad deseos e ilusiones

## Misión

La razón de ser del Grupo Alba es acompañar a las personas en la realización de sus deseos e ilusiones ofreciendo recursos y servicios de calidad y promoviendo un territorio inclusivo y comprometido.

## #deseoshechosrealidad

Porque nuestra misión no son solo palabras bonitas, sino hechos reales, iniciamos una campaña que durará todo el año 2020 para dar a conocer los pequeños y grandes deseos que las personas de Alba van haciendo realidad. ¡Porque cada uno de ellos es un éxito personal y colectivo!

Podéis seguir la campaña a:  
[www.aalba.cat/deseoshechosrealidad](http://www.aalba.cat/deseoshechosrealidad)



## Valores

### ► Compromiso social con las personas y el territorio

Somos una entidad que quiere a su gente y a su territorio. Por eso, trabajamos las actitudes que promueven la **igualdad** de oportunidades, la **autonomía** de las personas y el respeto por su **intimidad**.

### ► Emprendimiento e innovación

Somos una **entidad emprendedora** y nos planteamos los retos como oportunidades para crecer e impulsar nuevos proyectos en beneficio de las personas.

### ► Responsabilidad

Ejercemos nuestra labor con el máximo rigor y **competencia** hacia las personas y hacia la entidad. Ofrecemos unos servicios profesionales y de calidad, garantizando su sostenibilidad.

## ¿Qué nos caracteriza al Grupo Alba?



Tenemos una **visión abierta** hacia los **colectivos de atención** priorizando las necesidades de las personas por encima de todo (discapacidad intelectual, salud mental, riesgo de exclusión y personas recién llegadas).



Apostamos por unos **servicios abiertos a la comunidad** que fomenten la **inclusión** y con la voluntad de acercarlos al **territorio**.



Hemos implantado un modelo de gobierno horizontal basado en la **autogestión** de equipos donde se fomenta la autonomía, la participación y la toma de decisiones entre los equipos.



Nuestra mentalidad emprendedora nos ha llevado a la **diversificación de servicios** y a impulsar proyectos sostenibles que nos aporten oportunidades para la entidad y para las personas: laborales, vivienda, ocio y bienestar.



Creemos en el **networking** y en establecer sinergias entre los agentes del territorio. ¡Juntos sumamos y **todos somos motor de cambio!**

# Nuestra Responsabilidad Social Organizativa

Alineamos nuestro Marco Estratégico y la Responsabilidad Social Organizativa con los 17 objetivos de Desarrollo Sostenible aprobados el 2015 por la Asamblea General de las Naciones Unidas. Nos comprometemos a trabajar en la línea de la implementación de la **Agenda 2030** referida a las tres dimensiones del desarrollo sostenible (económica, social y ambiental).

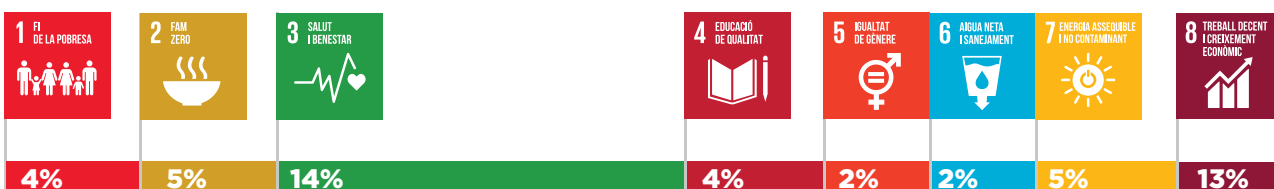
Iniciamos el 2020, el último año para conseguir los retos propuestos en nuestro Marco Estratégico Alba 2020, integrando los ODS en nuestra visión estratégica.

De los 17 ODS hay 5 que nos sentimos muy cercanos y que tienen una relación directa con nuestra misión y con los ejes de nuestro Marco Estratégico.



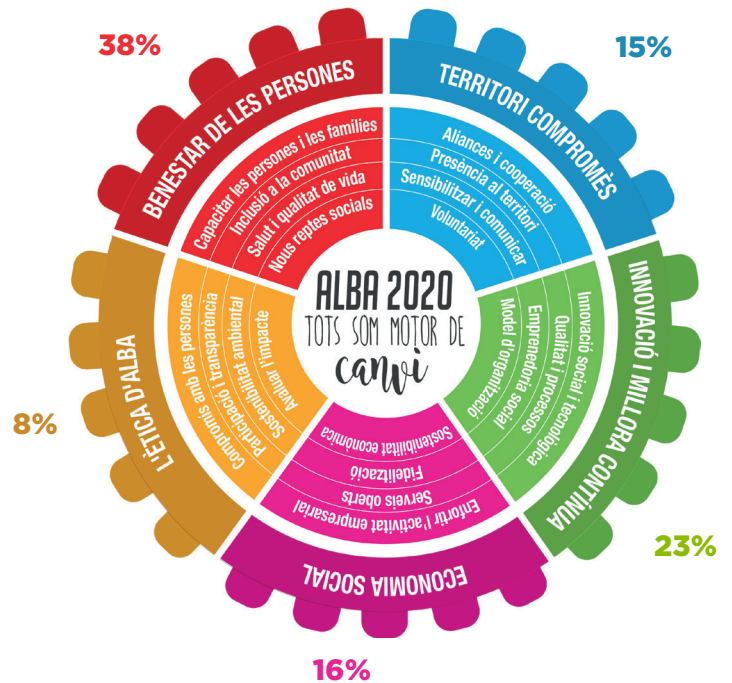
En julio de 2019 llevamos a cabo una reflexión entre los gestores de las áreas y servicios para identificar las acciones que se estaban llevando a cabo y su vinculación con los ODS. El resultado de esta reflexión corresponde al gráfico siguiente.

## Vinculación de las acciones de Alba con los Objetivos de Desarrollo Sostenible:



## Acciones 2019 del Marco Estratégico de Alba

Cada área y servicio prioriza unos objetivos y acciones anuales a realizar a partir del Marco Estratégico de Alba. Esta es la distribución de todas las acciones 2019 por ejes:



## Retos 2020

- Bienestar de las personas. Por una gente feliz.**  
Continuar implantando la Atención Centrada en la Persona a la entidad poniendo el acento en dar respuesta al envejecimiento y a las necesidades de vivienda.
- Territorio comprometido. Trabajo en red.**  
Iniciar nuestra actividad a nuevos espacios en Agramunt, Gissona y Verdú abriéndolos a la comunidad.
- Innovación y mejora cotidiana. Por una organización eficiente.**  
Impulsar nuevas herramientas de gestión informática que mejoren los procesos, tanto en los servicios de atención a las personas como en los del área empresarial.
- Economía social. Otro modelo de hacer empresa.**  
Dar nuevas oportunidades laborales con la creación de 2 nuevos Centros Especiales de Trabajo vinculados a las entidades de Alba Jussà y Lleure Quàlia del Grupo Alba.
- La ética de Alba. Impulsamos la RSO.**

Consolidar el Plan de Responsabilidad Social del Grupo Alba y vincularlo al reto de la Agenda 2030 y a los ODS.

# Hitos 2019

## y su vinculación con el Marco Estratégico y los ODS



### Celebramos los 20 años de voluntariado europeo.

Durante estos 20 años hemos acogido a 154 voluntarios europeos de más de 30 países diferentes y hemos hecho posible 1.800 movibilidades de profesionales y de personas con discapacidad.



### Ampliamos espacios y acercamos el servicio a las personas.

Realización de 3 convenios de colaboración para gestionar 3 espacios en Agramunt, Guissona y Verdú que nos permitirán acercar el servicio al territorio. Iniciamos la actividad con una visión inclusiva.



### Nuevos pisos de alquiler social.

Adquirimos 6 nuevos pisos, dos de los cuales se adaptan como nueva residencia y 4 pisos de alquiler social. En total contamos con 21 pisos, todos ellos inscritos a la "Xarxa d'Habitatges d'Inclusió Social".



### Primer año de la Red de Empresas Socias.

Conseguimos 10 empresas socias que establecen un compromiso social con los proyectos de Alba con una aportación anual que nos va a permitir mejorar los recursos y servicios que ofrecemos a las personas.



### Promovemos la economía social entre los jóvenes.

400 alumnos de Tàrrrega asistieron a la 3a edición de la jornada "Llavors de Futur" donde participó Felix Finkbeiner fundador de Plant for the planet.



### Iniciamos un plan de transición energética.

Somos una de las 8 empresas seleccionadas para recibir un asesoramiento para impulsar el Plan de transición energética a la entidad gracias al plan piloto de "Som Energia i Som mobilitat".



### Arte Singular, una oportunidad para potenciar el talento artístico de las personas.

Se inaugura la 2a exposición colectiva Arte Singular impulsada por la Fundación Josep Santacreu y la Fundación Casa Dalmases. Desde Alba promovemos las artes entre las personas con discapacidad y talleres abiertos a las escuelas.



### Año de movilizaciones por el impacto del aumento del Salario Mínimo.

El aumento del 22% del SMI supone una mejora para muchas personas, pero complica la viabilidad del CET. Gracias a un plan de choque y al esfuerzo de todos los servicios cerramos el año en positivo y sin perder puestos de trabajo.



### Creación de la Cooperativa Lleure Quàlia.

Inauguramos nuevo local y nueva forma jurídica para dar respuesta especializada a los servicios del ocio y gestión de comedores: 832 menús diarios, casales y colonias, actividades extraescolares, campos de trabajo y ocio inclusivo.



# Impacto del Grupo Alba en las personas del territorio

Ofrecemos servicios y proyectos abiertos a la ciudadanía, ofreciendo soporte y oportunidades a las personas de las comarcas del Urgell, la Segarra y el Pallars Jussà. **Atendemos a niños, jóvenes, adultos y gente mayor en el ámbito de la discapacidad intelectual, salud mental y riesgo de exclusión.**

## Profesionales 461 Equivalente a 299 jornadas completas

### Profesionales con contrato al Grupo Alba

Asociación Alba		313
Lleure Quàlia		129
Alba Jussà		11
Empresa Inserción		7
Fundación Alba Futur		1

**64** Profesionales con discapacidad

**194** Formaciones realizadas **3.927** Horas de formación

**8,26** Satisfacción global según "Balanz Social"

**2,53** Índice Banda Salarial 2019

## Socios 543

## Personas con discapacidad atendidas 346

**19** Personas tuteladas por Fundación Tutelar Terres de Lleida

### Servicios y centros del Grupo Alba

■ Poblaciones de procedencia de las personas atendidas de los servicios del Grupo Alba siguientes: Escuela, Centros Ocupacionales, Clubs Sociales y Prelaboral.

#### 1 Tàrrrega

Asociación Alba (Sede central)  
Centro Ocupacional Alba  
Club Social Airecel y Prelaboral (Salud mental)  
Centro Especial de Trabajo  
Escuela Alba  
Llar Alba y Llar Aleix  
Centro Desarrollo Infantil y Atención Precoz  
Lleure Quàlia  
19 pisos de vivienda social

#### 2 Cervera

Centro Ocupacional Espígol  
2 pisos

#### 3 Agramunt

Cal Carreter - carpintería y residencia  
Centro Desarrollo Infantil y Atención Precoz

#### 4 Guissona

Cal Santacreu - Centro de Creación Artística

#### 5 Pallars Jussà

Alba Jussà (Sede central) - Tremp  
Centro Ocupacional - Tremp  
3 pisos sociales - Tremp  
Club Social - Vilamitjana

#### 6 Verdú

Espacio de actividades creativas

## Familias de Alba

**8** Formaciones y charlas centradas en temas de protección legal, atención centrada en la familia, sexo afectividad, derechos y privacidad y duelo.

**3** Grupos de soporte a familias (Grupo jóvenes, Grupo adultos y Grupo Pallars)

**2** Grupo Ayuda Mútua Salud Mental (GAM): Tàrrrega y Pallars Jussà

## Voluntarios 256

Personas que han realizado un voluntariado en 2019

**165** **91**

**21** Acciones de voluntariado en Alba y otras entidades

**20** Entidades registradas a la aplicación VoluntariApp



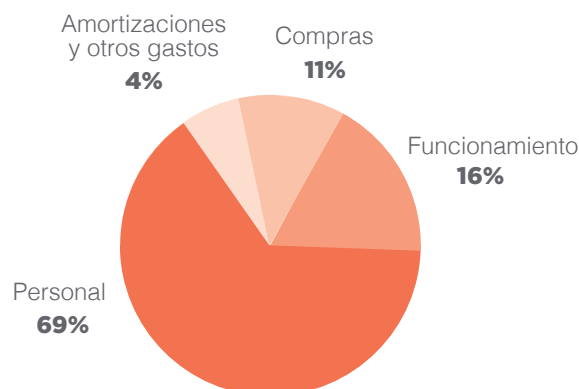
## Ingresos

**Total ingresos 2019** **8,49 M€**



## Gastos

**Total gastos 2019** **8,41 M€**



## Volumen ingresos entidades Grupo Alba

Asociación Alba	7.663.655€
Lleure Quàlia Cooperativa	563.872€
Alba Jussà	179.113€
Club Alba	37.325€
Fundación Alba Futur	31.172€
Empresa Inserción	17.168€

**Total Grupo Alba 8.492.305€**

**Total Fondo Social 342.849,68€**

Aportación del 1-3% profesionales y 5€/mes familias

**Aportación del Fondo Social al Plan Vivienda 12.593,08€**

Aportación de 39 familias

**Ratio endeudamiento bancario 7,1%**

Ratio 2018 : 4,8%

## Inversiones 2019

**305.400€**

	23% subvencionado
Pisos Mestre Martí	122.000€
Equipamiento y mobiliario	56.000€
Vehículo cocina y mejoras área alimentaria	41.000€
Catalizadores de calderas	33.000€
Nueva Sede Quàlia	24.000€
Aire acondicionado lavandería	19.400€
Máquina barquillos El Rosal	10.000€

Son las propias áreas y servicios las que hacen una propuesta de inversiones a realizar y se acaba de confeccionar el plan en función de los siguientes criterios: normativas, retorno económico, mejora de calidad de vida de las personas y subvención del proyecto. Estos criterios nos ayudan a marcar las prioridades de inversión y las propuestas se presentan y se aprueban en la comisión de seguimiento económico del Grupo Alba.

## Impacto de las acciones de captación de fondos



### Fondos recaudados por la Fundación Alba Futur

Empresas (10 de la Red Empresas Socias)	12.315€
Entidades	19.628€
Donantes y/o socios	63.062€
Ayuntamientos Urgell, Segarra y Pallars	35.489€
<b>Total recaudado</b>	<b>130.491€</b>

### Se ha contribuido a financiar :

- Espacios**  
 Cal Carreter, Cal Santacreu, residencia Mestre Martí y espacios Alba Jussà.
- Proyectos**  
 Carpintería, "Llavors d'Oportunitats" Alba Jussà, transporte, patio del Espigol y ocio de la Escuela Alba.
- Deporte**  
 Ruta ciclista larga distancia Club Alba y participación Special Olympics de Abu Dhabi.
- Recursos y otros**  
 2 grúas para personas con movilidad reducida, 1 pizarra digital interactiva, material sala multisensorial, material Escuela Alba y Festival "Sardines & Marinada".



**Descubre todos los proyectos en los que puedes colaborar en:**

[www.aalba.cat/projectes](http://www.aalba.cat/projectes)

## Soporte Social

- +538** Personas nos han visitado para conocer nuestra metodología y organización.
- 62** Socios europeos con quien realizamos proyectos, intercambios y formaciones.
- 27** Empresas que han facilitado prácticas formativas.
- 59** Convenios (universidades, centros, Ayuntamientos, etc).

## Formamos parte y colaboramos

- ▶ Federació ALLEM
- ▶ Federació DINCAT
- ▶ Federació Salut Mental Catalunya
- ▶ Fundació Tutelar Terres de Lleida
- ▶ Fundació Casa Dalmasas
- ▶ Fundació Josep Santacreu
- ▶ Integra Pirineus
- ▶ Taula de Salut Mental del Urgell y la Segarra
- ▶ Taula de Salut Mental Pallars Jussà
- ▶ Ateneu cooperatiu Ponent Coopera
- ▶ Xarxa d'Economia Social
- ▶ Coop 57
- ▶ Respon.cat
- ▶ Incorpora de la Obra Social "la Caixa"
- ▶ Agència d'Habitatge de Catalunya
- ▶ Xarxa per l'Ocupació de Tàrraga
- ▶ Xarxa d'Inserció de la Segarra
- ▶ Olivera Cooperativa
- ▶ AGENTA, Associación de Entidades Tàrraga
- ▶ Clúster Créixer

## Reconocimientos

- ▶ **Premio Candi Vilafañé** concedido por la Paeria de Lleida
- ▶ **Premio Verema Solidària** para Alba Jussà
- ▶ **Premio Balcó de les Arts 2019 i disseny Bardinat** de la Fundació SETBA para dos alumnos de la Escuela Alba

## Colaboradores principales



### Acreditaciones de calidad:



## Comunicación

- f 4.305** Seguidores en facebook.
- t 3.473** Seguidores en twitter.
- i 2.232** Seguidores en instagram.
- 535** Apariciones en medios de comunicación.

## Agradecimientos

### Damos las gracias por su soporte a:

- ▶ **A todos los Ayuntamientos del Urgell, la Segarra y el Pallars Jussà.**
- ▶ Laumont, Ondara Logística, Borges, Empresa d'Aigües i Serveis de Cervera i la Segarra, Plusfresc, Ros Roca, Leds-C4, Vis Luminis, Ofi-Escolar Estel, 9MAG, Comercial Sans, Vilardosa, Asbert, Centre Mèdic Dental Entu, Foment Tàrraga, Fruites Bernaus, StaffArt, Torrons Vicens, Gimnàs Sant Jordi, Stela Yordanova Tsaneva, Marxa dels Castells, Estació Biològica del Pallars Jussà, Verema Solidària, Fecoll, Fundación Setba, Diana Pet Food, Decathlon Lleida, Fundación Migranodearena, La Segarrena, la Asociación Llum and Roll, Projecte Incursió Social, Fundació Crisàlida, Consell Esportiu de l'Urgell y a todas las empresas que colaboran en el proyecto Tapeja y nos ofrecen prácticas.





## Acogida y seguimiento

- Atención Centrada en la Persona (ACP) y en su familia.
- Seguimiento de la salud

Bienvenida, ¿cómo podemos acompañarte? ¿Qué necesitas?



## Educación y atención diurna

### CDIAP

Centro Desarrollo Infantil y de Atención Precoz

Atención de niños de 0 a 6 años que presentan algún tipo de trastorno en el desarrollo motriz, sensorial y/o mental.

**278 niños atendidos**

**2 Centros**

- CDIAP Tàrrega
- CDIAP Agramunt con 20 niños mensuales atendidos

### Escuela Alba

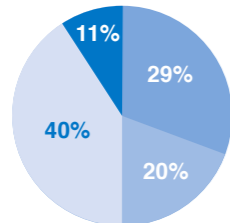
Escuela Educación Especial Santa María de l'Alba

Atención de alumnos con necesidades especiales de 3 a 21 años.

**51 alumnos**

- 4 alumnos en escuela compartida
- 8 alumnos cursando PFI de Hostelería
- 4 Proyectos inclusivos en la comunidad
- 5 Toneladas de taponos recogidos en el Proyecto Tapeja

### Alumnos según tipo discapacidad:



- Intelectual
- Pluridiscapacidad
- Alteración conducta
- Trastorno Aspecto Autista

**Inicio servicios complementarios** a demanda de las familias con 9 niños atendidos.

### CO Alba

Centro Ocupacional Alba

Atención diurna destinada a personas mayores de edad que tienen discapacidad intelectual.

**81 personas atendidas** 34 tienen más de 50 años

**16** Personas hacen caninoterapia

**18** Personas hacen equinoterapia

### 5 proyectos y acciones inclusivas destacadas

- Talleres de teatro con la compañía CRUMA
- Proyecto Intergeneracional con escuelas de Agramunt.
- Actividades de música en el Casal de ancianos
- Danza inclusiva con la Escuela Vedruna.
- Proyecto de teatro "Juneda Incurrió".
- Acciones conjuntas con la Escuela Ondara.

### Nuevos espacios al territorio abiertos a la comunidad

- Agramunt**  
Cal Carreter - Proyecto Carpintería
- Guissona**  
Cal Santacreu Centro de Creación Artística
- Verdú**  
Espacio creativo - Actividades artísticas y inclusivas

## Vivienda

Área desde donde gestionamos servicios de vivienda para personas con discapacidad, pisos con soporte, alquiler social y servicios abiertos a la ciudadanía.

### Hogar Alba

Hogar residencia de planta baja adaptada a personas con discapacidad intelectual con más necesidades de soporte.

**13 personas atendidas**

100% ocupación

### Hogar Aleix

Hogar residencia destinada a personas con discapacidad intelectual más autónomas donde se fomenta la participación comunitaria.

**40 personas atendidas**

100% ocupación

### Personas atendidas:

2018 **155**

2019 **162**

### Personas en lista de espera:

2018 **31**

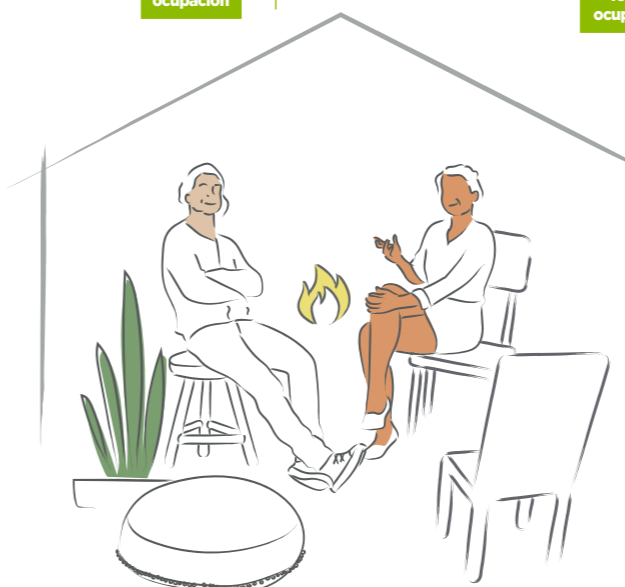
2019 **24**

### SAD

Servicio de Atención Domiciliaria

Servicio del Consell Comarcal del Urgell de atención a su propio domicilio a gente mayor, niños con riesgo y otros servicios complementarios (comida, limpieza, etc).

**66 personas atendidas**



## Formación e inserción

Des del àrea i servei de Enfoc oferecemos serveis de formació, inserció i intermediació laboral dirigits a persones en el paró i també a empreses en el àmbit català i europeu.

### Orientación

Entre los 4 Puntos Incorpora: Cervera, Bellpuig, Agramunt y Tàrrega.

**368 orientaciones**

**561 seguimientos**

### Recursos Europeos

**247 moviidades internacionales**

- TLN, Voluntariado Europeo, Intercambios juveniles, visitas y formaciones

**27 envíos personas con discapacidad**

- TLN, Intercambios juveniles, Cuerpo Europeo de Solidaridad

### Formación

**3.747** Horas de formación en cursos y programas

**15.080** Horas de prácticas

**31** Personas acogidas en prácticas del Grupo Alba

**138** Inscripciones en formaciones orientadas a la inserción

**77** Jóvenes al Programa "Noves Oportunitats Lleida"

**45 personas acogidas con discapacidad**

- Intercambios juveniles, Campeonato de Bocce y Voluntariado Europeo



**13 personas al Servicio de Prelaboral Salud Mental**

### Inserciones 2019

**101 inserciones**

### Inserciones empresa ordinaria:

**7** 33 **40**

Personas amb discapacitat

### Inserciones Centre Especial de Treball:

**19** 42 **61**

Personas amb discapacitat



## Treball

Área de servicios y actividades empresariales dirigidas a empresas y particulares. Damos ocupación a personas con discapacidad a través del Centro Especial de Trabajo Alba.

### Evolución facturación:

2017 **2.363.647 €**

2018 **2.689.588 €**

2019 **2.741.916 €**

### Profesionales por servicios:

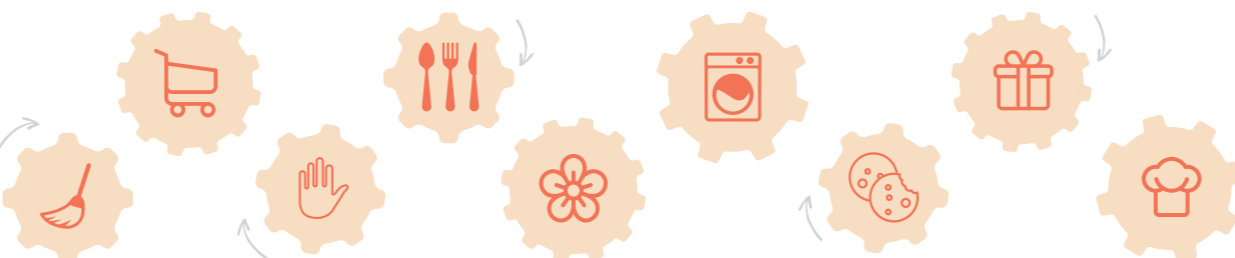
- Limpieza **63**
- Jardinería **11**
- El Rosal **18**
- Cocina colectividades **13**
- Restaurante El Gat **9**
- Bugadería **35**

**Botigues Alba**  
**2** Botigues físiques  
**1** Botiga online

**Restaurant El Gat**  
**54** Menús diaris  
**71** Lloguers espai i events

**Bugadería**  
**24.355 kg**  
Roba mensual rentada

**Lotes gastronòmics**  
**6.000** lotes  
**70%** Producto social



**Limpieza**  
**115** Clientes

**Manipulados**  
**3** Clientes

**Jardinería**  
**7** Convenios Ayuntamientos para mantenimiento de espacios urbanos

**El Rosal**  
**16.000 kg**  
Galletas anuales

**Cocina colectividades**  
**445** Menús diarios

## Lleure

El servicio de ocio lo ofrece la Cooperativa Lleure Quàlia, así como la gestión de actividades extraescolares, comedores escolares, dos casas de colonias y actividades de ocio inclusivo.

**31 competiciones Club alba**

Competiciones en natación, básquet, fútbol y ping-pong

**58 actividades de ocio inclusivo** decididas en asamblea por las personas de la entidad

**806** inscripciones a actividades de ocio y deportivas

**21 jóvenes al proyecto keep calm** dinamización de actividades de ocio en el territorio de la Segarra

**1.954 niños y jóvenes beneficiarios**

**26 salidas Club Social Airecel**  
Personas vinculadas en la red de salud mental  
**3 turnos de vacaciones**



**4 camps de treball**  
**64** participants

**quàlia**  
cooperativa de lleure

**92 niños inscritos colonias verano**  
**48** estadas en la casa de colonias Vall de Boí

**13 comedores escolares**  
**832** menús diarios en escuelas

**92 actividades extraescolares** donde participan **1.100** niños

## Alba Jussà

**41 personas atendidas**

**14** Personas en el Centro Ocupacional

**17** Personas en el Club Social (Salud mental)

### Vivienda

**3** Pisos en la "Xarxa d'Habitatges d'Inclusió Social"

**11** Pisos Servicio de Acompañamiento a la Vida Independiente

**3** Pisos Soporte al hogar en familia

### Trabajo

**3** Personas contratadas en el Centro Especial de Trabajo

### Formación

**3** Voluntarios Europeos

**10** Voluntarios semanales en el territorio

### Acogida y acompañamiento

Creación de **1** Grupo de Ayuda Mútua (GAM) y **1** Grupo de Soporte con familias.



## Espígol, Servicios en la Segarra

**20 personas atendidas en el Centro Ocupacional**

### Vivienda

**2** Pisos de vivienda social donde hemos iniciado un Servicio de Acompañamiento a la Vida Independiente

### Trabajo

Inicio de la actividad de limpieza de vasos reutilizables para Ayuntamientos y entidades

### Acciones de voluntariado

"Marxa dels Castells", Residencia de gente mayor, obrador de chocolate "Casa Dalmases" y soporte a la Paeria de Cervera en actos de la ciudad

### Actividades en la comunidad

Biblioteca, talleres en el "Centro Cívico", participación en la Cavalcada de reyes, parada de productos en mercados y participación en la escuela de danza Montse Esteve.

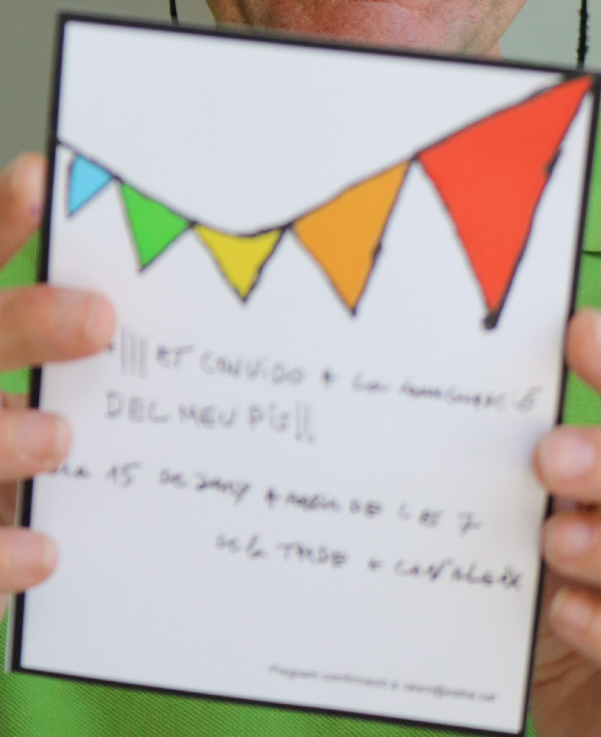
### Actividades lúdicas y terapéuticas

- Teatro
- 19 personas en caninoterapia



“Invité a todos mis amigos a la fiesta de inauguración de mi piso para celebrar que me iba a vivir solo.”

**Gerard**  
Proyecto Vida Independiente



#deseoshechosrealidad



Avd. Onze de setembre  
s/n 25300 Tàrraga, Lleida  
973 312 221  
info@aalba.cat

[www.aalba.cat](http://www.aalba.cat)

